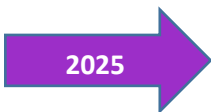


## Pobreza y movilidad social

Eugenio Herrera Nuño  
(14.ABRIL.2026)

### ¿Qué se necesita para lograr mayor movilidad social?

Sin igualdad de oportunidades no importa cuán grandes sean los esfuerzos de quienes nacen en situaciones de mayor desventaja, sus posibilidades de mejora serán limitadas. En cambio, **con igualdad de oportunidades hay mayor movilidad social**, lo cual se traduce en mayor desarrollo y beneficios para todos, tanto de la generación actual como de las futuras. Cuando el conjunto de resultados de vida de las personas es fruto del esfuerzo y no de las condiciones de origen, la sociedad se hace más justa y cohesionada, además de que detona un mayor potencial de crecimiento económico.



A principios de 2026, la **pobreza laboral** en Aguascalientes se ubicó por debajo de la media nacional que **asciende a una 1/3 parte de la población de los hogares; pero con persistencia de pobreza laboral en las 2/3 partes.**

### **Pobreza e Ingresos en Aguascalientes (Datos Recientes 2025-2026)**

**Pobreza Laboral** (T4 2025): **28.7%** de la población no puede adquirir la canasta alimentaria con su ingreso laboral.

**Pobreza Extrema** por Ingresos (T4 2025): **3.5%** de la población se encuentra en esta situación.

**El ingreso laboral promedio de los hombres aumentó 1.4% anual, mientras que el de las mujeres creció 9.1%.** El sector que reportó mayor crecimiento en ingresos fue el de restaurantes y alojamiento.

**La persistencia de pobreza laboral corresponde al porcentaje de hogares que permanecieron en pobreza laboral durante un año.** Están en situación de pobreza laboral los hogares cuyo ingreso per cápita laboral no les permite comprar una canasta alimentaria. **El rojo del semáforo indica una alta persistencia de pobreza laboral.** Mientras que el verde señala una baja proporción de hogares en esta situación. **En Aguascalientes la persistencia pasó del 75% al 59% del 2024 al 2025.**

### **Contexto socioeconómico de la ciudad**

- **Zonas de Concentración:** La población con menores ingresos se concentra predominantemente en colonias del **oriente de la ciudad** de Aguascalientes, como Los Pericos, Ejido las Cumbres, Mirador de las Culturas o Palomino Dena. **Ahora la Zona Metropolitana es la que más está creciendo con estas características, sobretodo en nuevos asentamientos de San Francisco de los Romo y Jesús María, donde la pobreza laboral es persistente en el tiempo.**
- **Principales Sectores de Ingreso:** La **industria manufacturera** es el motor económico principal, empleando al 23.3% de la población ocupada, seguida por el comercio con un 19.8%.
- **Desafíos:** Aunque la pobreza monetaria ha bajado algunos puntos, persiste el reto de la **vulnerabilidad por carencias sociales** (acceso a salud, seguridad social, servicios básicos), la cual afecta a cerca del 27.9% de los habitantes.

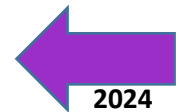
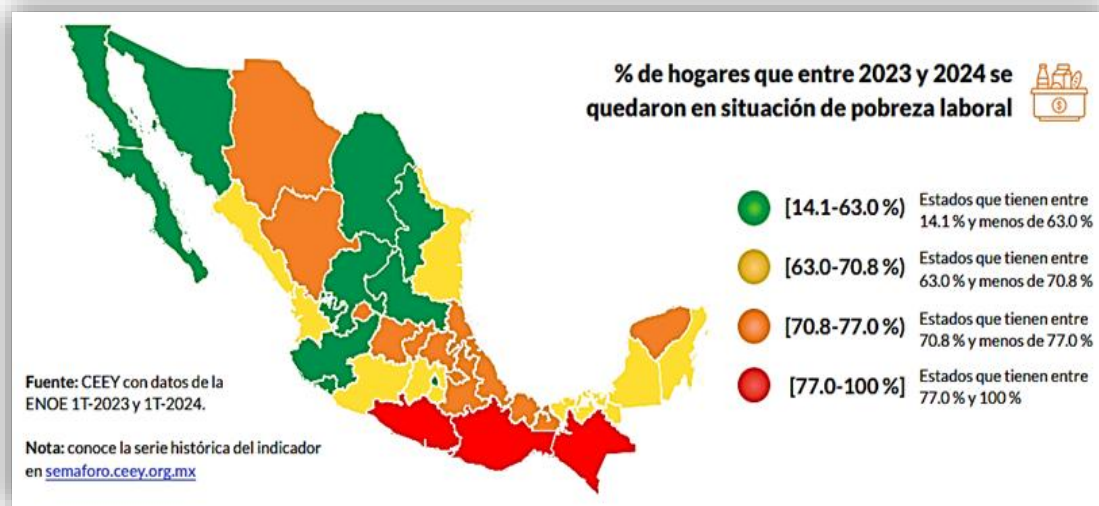
## Ranking nacional

Posición de los estados en el ranking nacional según el porcentaje de hogares que permanecieron en pobreza laboral durante un año.

1 Coahuila	53.3%	9 Nuevo León	59.8%	17 Sinaloa	68.7%	25 Puebla	73.0%
2 Cd. de México	57.3%	10 Zacatecas	60.9%	18 Morelos	70.5%	26 Tlaxcala	74.1%
3 Colima	57.3%	11 Edo. de México	64.9%	19 Campeche	70.6%	27 Durango	74.1%
4 Jalisco	58.1%	12 Quintana Roo	65.2%	20 Chihuahua	70.9%	28 Aguascalientes	74.7%
5 San Luis Potosí	58.3%	13 Nayarit	65.4%	21 Querétaro	71.7%	29 Guanajuato	76.9%
6 Sonora	58.3%	14 Tamaulipas	65.8%	22 Yucatán	72.2%	30 Guerrero	77.1%
7 Baja California Sur	59.1%	15 Tabasco	65.9%	23 Hidalgo	72.2%	31 Oaxaca	84.0%
8 Baja California	59.2%	16 Michoacán	68.3%	24 Veracruz	72.8%	32 Chiapas	86.5%

Consulta más indicadores de movilidad social:  
[semaforo.ceey.org.mx](http://semaforo.ceey.org.mx)

@ceeymx 
 @ceey\_mx 
 @ceey



## Ajuste de los ingresos a pesos de 2026

Para estimar cuánto deberían ganar los hogares en 2026 para conservar un nivel de ingreso similar en términos reales, es necesario considerar la inflación observada y las expectativas inflacionarias.

La inflación anual registrada al cierre de 2025 fue de 3.69%, y las expectativas de inflación para el cierre de 2026 se ubicaron alrededor de 3.9%, según encuestas entre especialistas del sector privado recopiladas por el banco central.

**Población Vulnerable por Ingresos:** Cerca del 10% de la población en el estado no es considerada pobre por carencias sociales, pero su nivel de ingresos es insuficiente para cubrir la canasta básica total.

Fuera de la capital, la pobreza por ingresos y carencias sociales se concentra principalmente en los municipios rurales que presentan los **porcentajes más altos** de vulnerabilidad.

### **Municipios con mayor incidencia de pobreza**

Según los registros del CONEVAL, estos son los municipios con mayores retos económicos:

**El Llano:** Históricamente el municipio con mayor porcentaje de pobreza en el estado. Aproximadamente el **60.6%** de su población vive con ingresos insuficientes o carencias sociales básicas.

**Asientos:** Presenta una de las tasas más altas de pobreza multidimensional, con cerca del **54%** de su población afectada. La economía local depende fuertemente de la minería y la agricultura de subsistencia.

**Tepezalá:** Registra niveles de pobreza cercanos al **58.7%**. Al ser una zona predominantemente rural, el acceso a servicios de salud y seguridad social es uno de sus principales rezagos.

**Calvillo:** A pesar de su actividad turística y producción de guayaba, cuenta con un **61.4%** de población en algún grado de pobreza, influenciado por la alta migración a EEUU y la estacionalidad del empleo agrícola.

**Por grupos de edad, el desempleo afecta más a los jóvenes** que a los adultos; y el planteamiento más avanzado de la movilidad social es el que reza: **“que los hijos rebasen a sus padres en educación y beneficios laborales”**.

## En México, el **desempleo** afecta más a los jóvenes.

Durango	62.5%	Tabasco	51.4%
Coahuila	61%	Guanajuato	51.1%
Nuevo León	60.1%	Oaxaca	50.4%
Chiapas	58%	Baja California	48.8%
Puebla	57.1%	Tamaulipas	48.2%
Chihuahua	56.8%	Nayarit	48.2%
Guerrero	56.3%	Zacatecas	47.9%
Tlaxcala	56.2%	Sonora	46.9%
Quintana Roo	56.1%	Campeche	46.9%
Estado de México	54.9%	Ciudad de México	45.2%
Querétaro	54.3%	Baja California Sur	44.4%
Veracruz	53.9%	Michoacán	43.4%
Hidalgo	52.6%	Yucatán	42.6%
Aguascalientes	52.3%	San Luis Potosí	41.8%
Sinaloa	51.4%	Colima	40.6%
Jalisco	51.4%	Morelos	37.7%



*Fuente:* El País. (2024). Los jóvenes en México son los más perjudicados por el desempleo.

**Datomanía**